

## คำแนะนำในการตีพิมพ์

วารสารราชภัฏธนบุรีรับใช้สังคม มีวัตถุประสงค์เผยแพร่ความรู้ทางวิชาการและงานวิจัยครอบคลุมสาขา สหวิทยาการด้านมนุษยศาสตร์และสังคมศาสตร์ สหวิทยาการวิทยาศาสตร์และเทคโนโลยี หรือศาสตร์ที่เกี่ยวข้อง เพื่อเป็นสื่อกลางการแลกเปลี่ยนความรู้ ความคิดเห็น ประสบการณ์ด้านการวิจัยและวิชาการที่เป็นการพัฒนา สังคม ชุมชน ท้องถิ่น วารสารมีการเผยแพร่ในรูปแบบเล่มและแบบวารสารอิเล็กทรอนิกส์ กำหนดการเผยแพร่ 2 ฉบับต่อปี

กองบรรณาธิการ มีความยินดีที่รับผลงานวิชาการจากทุกท่าน เพื่อความสะดวกในการพิจารณา จึงขอแนะนำแนวทางการเตรียมต้นฉบับและส่งต้นฉบับดังนี้ บทความที่ตีพิมพ์ในวารสารมี 2 ประเภท คือ (1) บทความวิจัย และ (2) บทความวิชาการ โดยที่บทความทั้งสองประเภทต้องเป็นผลงานถูกต้องตามหลักวิชาการ และผ่านการประเมินจากกองบรรณาธิการและผู้ทรงคุณวุฒิ (peer reviewer) ที่เชี่ยวชาญในสาขาที่เกี่ยวข้องพิจารณาบทความละไม่น้อยกว่า 2 ท่าน และบทความต้องไม่เคยตีพิมพ์ในเอกสารฉบับอื่น ส่วนของเนื้อหาหรือข้อคิดเห็นในบทความเป็นของผู้เขียนแต่ละท่าน ซึ่งเป็นความรับผิดชอบของผู้เขียนที่เป็นเจ้าของผลงานและต้องเป็นผลงานต้นฉบับไม่ใช่ผลงานที่คัดลอก (plagiarism) ซึ่งผู้เขียนต้องจัดเตรียมต้นฉบับตามรูปแบบและแนวการเขียนบทความในการส่งตีพิมพ์อย่างเคร่งครัด จากการผ่านการตรวจสอบจากกองบรรณาธิการ รวมทั้งกองบรรณาธิการสงวนสิทธิ์ในการตรวจแก้ไขบทความและอาจส่งกลับคืนให้ผู้เขียนแก้ไขเพิ่มเติมหรือพิมพ์ต้นฉบับใหม่แล้วแต่กรณี

### รูปแบบและแนวการเขียนบทความ:

บทความต้นฉบับจัดพิมพ์ด้วยโปรแกรมประมวลผลคำ (word processing) ตัวอักษร ของโครงการฟอนต์มาตรฐานราชการไทย แบบ TH Sarabun PSK ขนาดตัวอักษร 16 พอยต์ บนกระดาษ A4 ความยาวไม่เกิน 15 หน้า (รวมเอกสารอ้างอิงแล้ว) โดยที่องค์ประกอบของบทความมีรายละเอียดดังนี้

### บทความวิจัย

**ส่วนแรก** ประกอบด้วย (1) ชื่อเรื่องทั้งภาษาไทยและอังกฤษ ไม่ยาวเกินไป ครอบคลุมเนื้อหาของบทความ (2) ชื่อผู้เขียน ที่อยู่และหน่วยงานสังกัดของผู้เขียนทุกคน (3) บทคัดย่อภาษาไทย ไม่เกิน 1 หน้า กระดาษ A4 (4) คำสำคัญภาษาไทย จำนวนไม่เกิน 5 คำ (5) บทคัดย่อภาษาอังกฤษ (abstract) 300-500 คำ (6) คำสำคัญภาษาอังกฤษ (keyword) จำนวนไม่เกิน 5 คำ

**ส่วนเนื้อหา** ประกอบด้วย (1) บทนำ (Introduction) (2) วัตถุประสงค์ (objective) [ขอบเขตการศึกษาวิจัย สมมุติฐาน (hypothesis) หรือกรอบแนวคิด (framework) (ถ้ามี)] (3) วิธีดำเนินการวิจัย (research method) (ประชากรและกลุ่มตัวอย่าง เครื่องมือที่ใช้ในการวิจัย

การรวบรวมข้อมูล การวิเคราะห์ข้อมูล (4) ผลการวิจัย (results research) (5) สรุป (conclusion) อภิปรายผล (discussion) ข้อเสนอแนะ (suggestion) (6) เอกสารอ้างอิง (ตามระบบ APA)

## บทความวิชาการ

**ส่วนแรก** ประกอบด้วย (1) ชื่อเรื่อง ทั้งภาษาไทยและอังกฤษ ไม่ยาวเกินไป คลอบคลุมเนื้อหาของบทความ (2) ชื่อผู้เขียน ที่อยู่และหน่วยงานสังกัดของผู้เขียนทุกคน

**ส่วนเนื้อหา** ประกอบด้วย (1) บทนำ (2) เนื้อหา (3) สรุป (4) เอกสารอ้างอิง (ตามระบบ APA)

**การอ้างอิง (reference):** การอ้างอิงในเนื้อใช้ระบบนาม-ปี ตามรูปแบบของสมาคมจิตวิทยาอเมริกัน (The American Psychological Association: APA)

## รูปแบบการอ้างอิงในเนื้อหา

### 1. ผู้แต่งเป็นบุคคล

1.1 ผู้แต่งคนไทยใส่ชื่อก่อนแล้วตามด้วยชื่อสกุลถึงแม้ว่าจะเขียนด้วยภาษาอังกฤษก็ตาม ผู้แต่งชาวต่างประเทศใส่เฉพาะชื่อสกุล เช่น

(เกรียงศักดิ์ เจริญวงศ์ศักดิ์, 2551: 45) หรือ(เกรียงศักดิ์ เจริญวงศ์ศักดิ์, 2551: 45-46)

(Goff, 2008: 45) หรือ(Goff, 2008: 45-46)

1.2 ตัดคำนำหน้านามซึ่งแสดงถึงตำแหน่งทางวิชาการ ได้แก่ ผศ. รศ. ศ. ยศทางทหาร ตำรวจ รวมถึงคำนำหน้านามอื่นๆ เช่น ดร. นายแพทย์ เป็นต้น

(ประเวศ วะสี, 2547: 45) หรือ (ประเวศ วะสี, 2547: 45-46)

(วชิษฐ์ เดชกุญชร, 2538:45) หรือ (วชิษฐ์ เดชกุญชร, 2538:45-46)

1.3 ผู้แต่งที่ใช้นามแฝง ให้ลงนามแฝงนั้น

(ประกายเพชร, 2539: 45) หรือ (ประกายเพชร, 2539: 45-46)

1.4 ผู้แต่ง 2 คน ใส่ชื่อผู้แต่งทั้ง 2 คน ใช้คำว่า และ ค้นสำหรับภาษาไทย

ส่วนภาษาอังกฤษใช้เครื่องหมาย &

(กรรณวรรณ จันโนภาส และเกษม สุขสวัสดิ์, 2551: 45) หรือ(กรรณวรรณ จันโนภาส และเกษม สุขสวัสดิ์, 2551: 45-46)

(Warmkessel & McCade, 2007: 45) หรือ (Warmkessel & McCade, 2007: 45-46)

1.5 ผู้แต่ง 3 คน ใส่ชื่อผู้แต่งทั้ง 3 คน ใช้เครื่องหมายจุลภาค ( , ) คั่นระหว่างผู้แต่งคนที่ 1 และ 2 ส่วนผู้แต่งคนที่ 2 และ 3 ใช้คำว่า และ ส่วนภาษาอังกฤษใช้เครื่องหมาย &

(กมลพร ใจสะอาด, วันชัย รัตนนุช และพีระสิทธิ์ คำนวนศิลป์, 2552: 45) หรือ

(กมลพร ใจสะอาด, วันชัย รัตนนุช และพีระสิทธิ์ คำนวนศิลป์, 2552: 45-46)

(Dewey, Goff, & William, 2013: 45) หรือ (Dewey, Goff, & William, 2013: 45-46)

1.6 ผู้แต่งมากกว่า 3 คนขึ้นไป ลงเฉพาะชื่อผู้แต่งคนแรกและตามด้วยคำว่าและคณะ  
ภาษาอังกฤษใช้ et al.

(สมภพ จันทรประสิทธิ์ และคณะ, 2554: 45) หรือ(สมภพ จันทรประสิทธิ์ และคณะ,  
2554: 45-46)

(Allen et al., 2006: 45) หรือ (Allen et al., 2006: 45-46)

2. ผู้แต่งเป็นนิติบุคคล หรือหน่วยงาน องค์กร สถาบัน สมาคม

2.1 ใส่ชื่อหน่วยงานนั้น ๆ ตามที่ปรากฏ

(สมาคมห้องสมุดแห่งประเทศไทย, 2544: 45)หรือ(สมาคมห้องสมุดแห่งประเทศไทย,  
2544: 45-46)

(American Library Association, 2000: 45)หรือ(American Library Association,  
2000: 45-46)

2.2 ถ้าผู้แต่งเป็นหน่วยงานของรัฐบาล ต้องเริ่มต้นจากหน่วยงานใหญ่ไปหาหน่วยงานย่อย  
และควรเริ่มต้นด้วยหน่วยงานระดับกรมเป็นอย่างน้อย

(กรมการฝึกหัดครู หน่วยงานศึกษานิเทศก์, 2545: 45) หรือ(กรมการฝึกหัดครู หน่วย  
ศึกษานิเทศก์, 2545: 45-46)

(มหาวิทยาลัยธรรมศาสตร์ คณะศิลปศาสตร์, 2555: 45) หรือ(มหาวิทยาลัยธรรมศาสตร์  
คณะศิลปศาสตร์, 2555: 45-46)

3. ผลงานที่ไม่ปรากฏชื่อผู้แต่ง

3.1 ใส่ชื่อบรรณาธิการ หรือ ผู้รวบรวม

(กุลธิดา ท้วมสุข (บก.), 2553: 45)หรือ(กุลธิดา ท้วมสุข (บก.), 2553: 45-46)

3.2 ถ้าไม่ปรากฏชื่อผู้แต่ง บรรณาธิการ หรือ ผู้รวบรวม ใส่ชื่อเรื่องแทน

(ลิลิตพระลอ, 2500: 45) หรือ(ลิลิตพระลอ, 2500: 45-46)

4. ผลงานหลายเรื่องของผู้เขียนคนเดียว การอ้างถึงผลงานหลายเรื่องของผู้เขียนคนเดียวกัน และมีปี  
พ.ศ. ซ้ำกัน ให้ใส่ตัวอักษร ก ข ค ต่อจากปีที่พิมพ์ ตามลำดับ สำหรับหนังสือภาษาไทย และ a b c  
สำหรับหนังสือภาษาต่างประเทศ

(สมาน ลอยฟ้า, 2553ก:45) หรือ(สมาน ลอยฟ้า, 2553ก:45-46)

(สมาน ลอยฟ้า, 2553ข: 45) หรือ(สมาน ลอยฟ้า, 2553ข: 45-46)

(Wheel, 2013a: 45)หรือ(Wheel, 2013a: 45-46)

(Wheel, 2013b: 45)หรือ(Wheel, 2013b: 45-46)

## 5. การอ้างอิงผลงานหลายเรื่องพร้อมๆ กัน

5.1 ถ้าเป็นผลงานของผู้เขียนคนเดียวกัน ลงชื่อผู้แต่งคนเดียวตามด้วยปี พ.ศ. เรียงตามลำดับจากน้อยไปหามากพร้อมเลขหน้า คั่นด้วยเครื่องหมาย ;

(สมาน ลอยฟ้า, 2544; 2545)

5.2 ถ้าเป็นผลงานของผู้เขียนหลายคน ลงรายการตามลำดับอักษรผู้แต่งคั่นด้วยเครื่องหมาย ;

(ถ้ายอง บัวเพชร, 2549: 45; สมพร วรเกษม, 2545: 45-46)

หมายเหตุ: เอกสารที่อ้างถึงไว้ในส่วนเนื้อหาของบทความจะต้องนำไปเขียนเป็นรายการที่ถูกต้องสมบูรณ์ไว้ในหน้าเอกสารอ้างอิงอย่างครบถ้วนทุกรายการ

### รูปแบบการเขียนเอกสารอ้างอิงพร้อมตัวอย่าง

1. หนังสือ: หนังสือรวมถึงเอกสารทางวิชาการที่มีการจัดทำเป็นรูปเล่มหนังสือ เช่น รายงานการวิจัย รายงานประจำปี เอกสารประกอบการสอน เป็นต้น

ผู้แต่ง. (ปีที่พิมพ์). ชื่อหนังสือ. ครั้งที่พิมพ์. สถานที่พิมพ์: สำนักพิมพ์.

#### ตัวอย่าง:

กัลยา วานิชย์บัญชา. (2546). การวิเคราะห์สถิติขั้นสูงด้วย SPSS for Windows. พิมพ์ครั้งที่ 3.

กรุงเทพมหานคร: ธรรมสาร.

Drake, M. A. (2003). *Encyclopedia of Library and Information Science*. 2nd ed.

New York: Marcel Dekker.

### 2. บทความจากวารสาร หรือสิ่งพิมพ์ต่อเนื่อง

ผู้เขียนบทความ. (ปีที่พิมพ์). ชื่อบทความ. ชื่อวารสาร. ปีที่ (ฉบับที่): เลขหน้า.

ตัวอย่าง:

รัชนีวรรณ วณิชย์ถนอม. (2548). การปรับใช้สมรรถนะในการบริหารทรัพยากรมนุษย์. **วารสาร  
ข้าราชการ**. 50 (2): 10-24.

Gavin, J. (2005). Alternative strategies for promoting information literacy. **The Journal of Academic Librarianship**. 31 (4): 352-357.

### 3 บทความจากหนังสือ หรือเอกสารรวมเล่มที่รวบรวมงานของผู้เขียนบทความ

ชื่อผู้เขียนบทความ. (ปีที่พิมพ์). ชื่อบทความ. ใน/in ชื่อบรรณาธิการ(บ.ก./Ed./Eds.), **ชื่อหนังสือ**.  
(เลขหน้า). สถานที่พิมพ์: สำนักพิมพ์.

ตัวอย่าง

จุลทรรศน์ พยาฆรานนท์. (2548). ศาสนศิลป์ริมฝั่งน้ำในธนบุรี: ศิลปกรรมในพุทธศาสนา. ใน  
สุวรรณณี สันต์ธนะวาณิช (บ.ก.). **ศาสนศิลป์ในชุมชนธนบุรี** (69-90). กรุงเทพมหานคร:  
มหาวิทยาลัยราชภัฏธนบุรี.

### 4. ดุษฎีนิพนธ์

ผู้เขียนดุษฎีนิพนธ์. (ปีที่พิมพ์). **ชื่อดุษฎีนิพนธ์**. ระดับและสาขาดุษฎีนิพนธ์ มหาวิทยาลัย.

ตัวอย่าง:

จันทร์จิรา แดงทองคำ. (2549). การพัฒนาบทเรียนวีดิทัศน์ เรื่องเครื่องปั้นดินเผาศิลปกรรม  
เกาะเกร็ดอำเภอปากเกร็ด จังหวัดนนทบุรี. ดุษฎีนิพนธ์ศึกษาศาสตร์ สาขาวิชาเทคโนโลยี  
การศึกษา มหาวิทยาลัยศิลปากร.

Karintasut, K. (1993). **Factors Affecting The Changes And Diversification Of Khon  
From 1940 To The Present**. Doctor of Philosophy in Integrated Science  
Integrated Science College of Interdisciplinary Studies, Thammasat  
University.

5. เอกสารอิเล็กทรอนิกส์ การอ้างถึงเอกสารอิเล็กทรอนิกส์ให้ใช้รูปแบบเดียวกับสิ่งพิมพ์ แต่ถ้าข้อมูลไม่ครบ ให้ลงรายการเท่าที่ปรากฏ โดยเพิ่มเติมข้อมูลเพื่อการเข้าถึงที่ชัดเจน

ผู้เขียน. (ปีที่พิมพ์). ชื่อเรื่อง. ค้นเมื่อวันที่ เดือน ปี, จาก URL

ตัวอย่าง:

สำนักงานคณะกรรมการข้าราชการพลเรือน. (2548). การปรับใช้สมรรถนะในการบริหารทรัพยากรมนุษย์. ค้นเมื่อ 14 ธันวาคม 2552,

จาก <http://ocsc.go.th/veform/PDF/competency.pdf>

Bruce, Christine Susan. (2003). Information literacy as a catalyst for educational change: a background paper. Retrieved November 23, 2004, from

<http://www.ncils.gov /libinter /infolitconf&meet/papers/bruce-fullpaper.pdf>

## 6. บทความจากหนังสือพิมพ์ออนไลน์

ผู้เขียน. (ปี, วันที่ เดือน). ชื่อบทความ. ชื่อหนังสือพิมพ์. ค้นเมื่อวันที่ เดือน ปี, จาก URL

ตัวอย่าง

สุชาติ เผือกสกนธ์. (2549, 9 มิถุนายน). ประชาชนเศรษฐกิจพอเพียง. ผู้จัดการรายวัน. ค้นเมื่อ

9 เมษายน 2550, จาก <http://manager.co.th/Local/ViewNews.aspx?NewsID=9600000013854>

Hilts, P. J. (1999 , February 16). In forecasting their emotions, most people flunk out.

**New York Times**. Retrieved November 21 , 2000, from

<http://www.nytimes.com/>

กรณีไม่มีชื่อผู้เขียน

ชื่อบทความ. (ปี, วันที่ เดือน). ชื่อหนังสือพิมพ์. ค้นเมื่อวันที่ เดือน ปี, จาก URL

ตัวอย่าง

ทองเปิดตลาดราคาคงที่ รูปพรรณชายบาทละ 20,650 . (2560, 2 กุมภาพันธ์). ไทยรัฐออนไลน์.

ค้นเมื่อ 2 กุมภาพันธ์ 2560, จาก <http://www.thairath .co.th/content/849365>

Accidental designer. (2009, November 28). **Bangkok Post**. Retrieved December 1,

2009, from <http://www.bangkokpost.com/leisure/women>

## 7. บทความจากหนังสือพิมพ์/นิตยสาร

ผู้แต่ง. (วัน เดือน ปี). ชื่อบทความ. ชื่อหนังสือพิมพ์/นิตยสาร. ปีที่: หน้า.

ตัวอย่าง

กะหมังกุหนิง. (10 มีนาคม 2557). เทียวโจฮันเนสเบิร์กถิ่นอดีตท่านผู้นำผิวดำ “เนลสัน แมนเดลา”. *ขวัญเรือน*. 10: 57-59.

Kluger, J. (2008, January 28). Why we love. *Time*. 171: 54-60

## 8. การสัมภาษณ์

ผู้สัมภาษณ์. (ปี, วันที่ เดือนที่ให้สัมภาษณ์). สัมภาษณ์. ตำแหน่งผู้ให้สัมภาษณ์.

ตัวอย่าง

ชุตินา สัจจามันท์. (2549, 28 เมษายน). สัมภาษณ์. กรรมการสภาประจำมหาวิทยาลัยราชภัฏธนบุรี.

Ramachandran, R. (1998, August 26). *Interview*. Director of National Library of Singapore

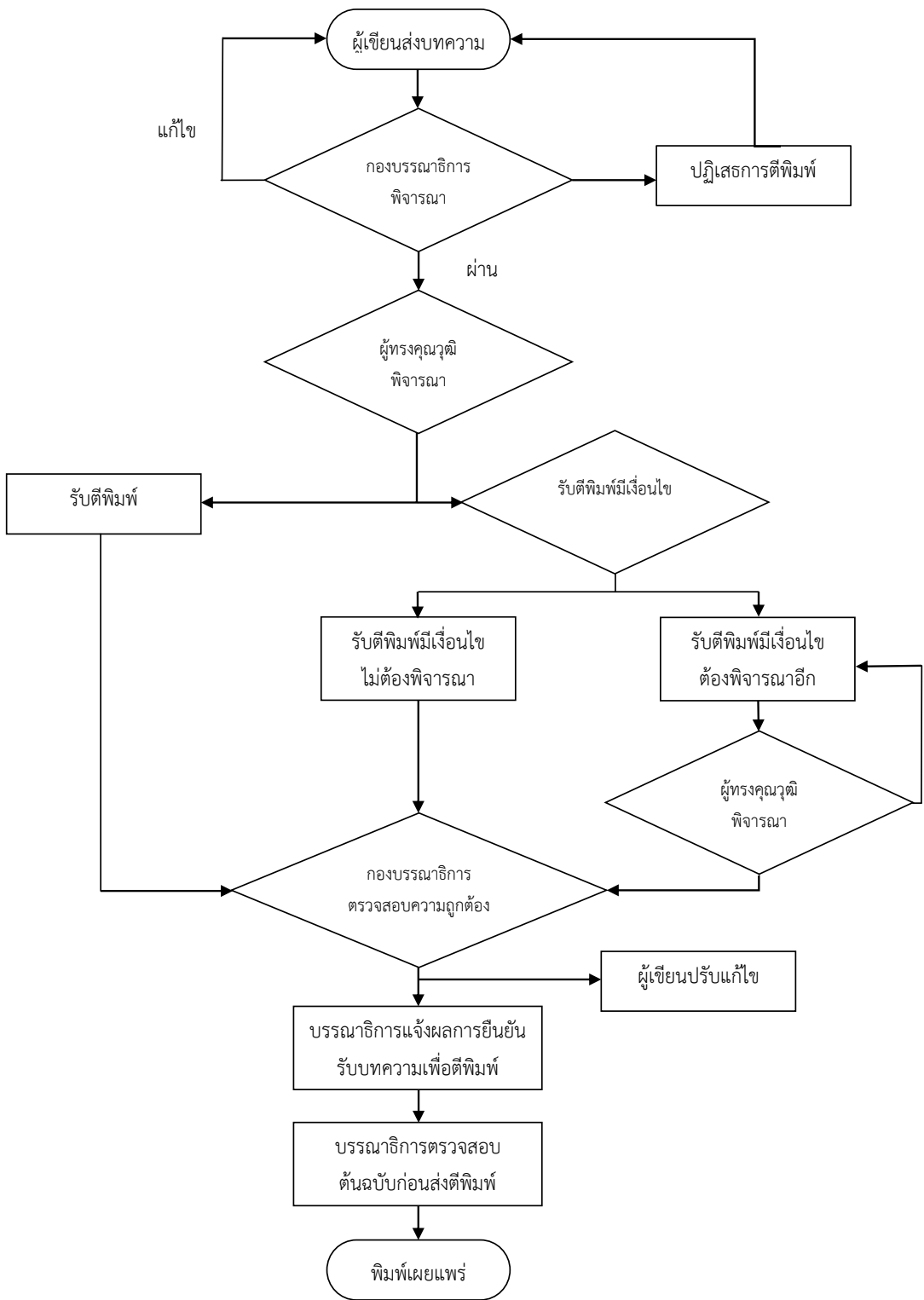
การส่งบทความ:

การส่งบทความเพื่อพิมพ์ในวารสารให้ส่ง 1 ชุด และแผ่นบันทึกไฟล์ข้อมูลพร้อมทั้งกรอกแบบฟอร์มส่งบทความเพื่อพิจารณาที่กองบรรณาธิการวารสาร ในระบบที่เว็บไซต์ของสถาบันวิจัยและพัฒนา หรืออีเมล e-Mail: karjournals@gmail.com หรือส่งที่สถาบันวิจัยและพัฒนา มหาวิทยาลัยราชภัฏธนบุรี เลขที่ 172 แขวงวัดกัลยาณ์ เขตธนบุรี 10600

Website: <http://research.dru.ac.th/e-journal/>

ในบทความจะต้องมีการอ้างอิงบทความในวารสารวิจัยมหาวิทยาลัยราชภัฏธนบุรี รับใช้สังคม อย่างน้อย 2-3 รายการที่มีความสอดคล้องกันเนื้อหาของท่าน

## ขั้นตอนการจัดทำวารสาร







แบบฟอร์มการส่งบทความ  
วารสารราชภัฏธนบุรีรับใช้สังคม

วันที่.....เดือน.....พ.ศ. ....

เรียน บรรณาธิการ

ข้าพเจ้า (นาย/นาง/นางสาว) .....

ตำแหน่ง ..... สังกัด.....

ขอสง

บทความวิจัย

บทความวิชาการ

ชื่อเรื่อง (ภาษาไทย).....

ชื่อเรื่อง (ภาษาอังกฤษ).....

ที่อยู่ที่สามารถติดต่อได้สะดวก.....

โทรศัพท์มือถือ ..... โทรสาร ..... E-mail.....

ข้าพเจ้าขอรับรองวาทความนี้

เป็นผลงานของข้าพเจ้าแต่เพียงผู้เดียว

เป็นผลงานของข้าพเจ้าและผู้ร่วมงานตามชื่อที่ระบุในบทความจริง

บทความนี้ไม่เคยลงตีพิมพ์ในวารสารใดมาก่อน และจะไม่นำส่งไปเพื่อพิจารณาตีพิมพ์ในวารสารอื่นๆ อีก นับจากวันที่ข้าพเจ้าได้ส่งบทความฉบับนี้มายังกองบรรณาธิการวารสารสถาบันวิจัยและพัฒนา มหาวิทยาลัยราชภัฏธนบุรี และกองบรรณาธิการสงวนสิทธิ์ในการตรวจแก้ไขบทความและอาจส่งกลับคืนให้ผู้เขียนแก้ไขเพิ่มเติมหรือพิมพ์ต้นฉบับใหม่ แล้วแต่กรณี

หมายเหตุ : ในกรณีที่ขอถอนบทความก่อนระยะเวลาที่กำหนดลงตีพิมพ์ในวารสารฯ เจ้าของบทความต้องเป็นผู้รับผิดชอบในส่วน of ค่าตอบแทนผู้ทรงคุณวุฒิผู้พิจารณาบทความ

ลงนาม .....

(.....)

## ผู้ทรงคุณวุฒิประจำฉบับ

- |                                    |               |
|------------------------------------|---------------|
| 1. รองศาสตราจารย์ ดร. ณรงค์        | มั่งคั่ง      |
| 2. รองศาสตราจารย์ ดร. สมชัย        | ศรีนอก        |
| 3. รองศาสตราจารย์ ดร. สุรศักดิ์    | หลาบมาลา      |
| 4. รองศาสตราจารย์ บุญเกียรติ       | ไทรชมภู       |
| 5. ผู้ช่วยศาสตราจารย์ ดร. จันทิมา  | ชวานนท์       |
| 6. ผู้ช่วยศาสตราจารย์ ดร. กำพล     | นันทพงษ์      |
| 7. ผู้ช่วยศาสตราจารย์ สุขสมาน      | ยอดแก้ว       |
| 8. ผู้ช่วยศาสตราจารย์ ดร. อนิรุทธ์ | สติมัน        |
| 9. ผู้ช่วยศาสตราจารย์ ดร. สุรพล    | บุญลือ        |
| 10. ผู้ช่วยศาสตราจารย์ บุรพร       | กำบุญ         |
| 11. ผู้ช่วยศาสตราจารย์ สิงห์       | สิงห์ขจร      |
| 12. ผู้ช่วยศาสตราจารย์ สุปรานี     | วัฒนสิน       |
| 13. อาจารย์ ดร. ชุตินา             | โล่งจิตร์     |
| 14. อาจารย์ ดร. ดิเรก              | เสื่อสีนาค    |
| 15. อาจารย์ ดร. นกุล               | แดงภูมิ       |
| 16. อาจารย์ ดร. กิตตินันท์         | บุญรอด        |
| 17. อาจารย์ ดร. นารีรัตน์          | สุวรรณวารี    |
| 18. อาจารย์ ดร. ศราวิน             | เทพสถิตย์ภรณ์ |